



CONTEMPORANIA

High Craftsmanship

Barcelona

28.29.30 September 2023

Palau Pedralbes

SIAT GALLERY

Kyeol: Más allá de lo fino y lo áspero

‘Kyeol’ (결) es una palabra coreana que a menudo se traduce al inglés como grano o textura. Sin embargo, ‘kyeol’ en coreano abarca una amplia gama de significados. ‘Kyeol’ puede describir la textura de asuntos tangibles como madera, piel, seda o cabello. También puede denotar conceptos efímeros intangibles como ritmo, viento, aliento, sueño y tiempo. Además, ‘kyeol’ se puede utilizar para describir la personalidad o disposición de alguien. Se refiere a la naturaleza única e innata de una persona que se puede entender a través de una relación profunda. En cada obra de arte, el artista investiga el ‘kyeol’ único del material más allá de las texturas finas o ásperas, aplica su propio ‘kyeol’ y da origen a un nuevo ‘kyeol’.

En la joyería artística, la relación formada por el ‘kyeol’ continúa aún más. A través del acto de llevar una joya artística, el portador siente no solo el ‘kyeol’ físico de la obra de arte, sino también el ‘kyeol’ del artista. Además, el portador podrá interactuar con la obra de arte y transferir su propio ‘kyeol’ a la pieza de joyería. Por lo tanto, llevar una pieza de joyería artística es la creación y recreación de ‘kyeol’.

En esta exposición, la Galería Siat presentará una amplia variedad de obras de joyería artística creadas por 9 reconocidos artistas surcoreanos.

Quiero expresar la resonancia del corazón a través de joyería contemporánea que no sea excesivamente filosófica ni extremadamente estética.

Quiero expresar la resonancia del corazón a través de joyería contemporánea que no sea excesivamente filosófica ni excesivamente estética.

Las unidades y los colores se utilizan como herramientas de expresión. Cada unidad individual es igual, pero todas son diferentes. Disfruto haciendo deliberadamente que sean diferentes. Al hacerlo, cada unidad parece estar viva.

Los colores son intuitivos y sutiles. Es una buena herramienta para expresar mis emociones cambiantes. El momento más placentero en el proceso de creación es cuando confirmo la armonía adecuada entre la forma y el color.

Educación

2011 Doctorado, Escuela de Posgrado de Diseño Tecnológico, Universidad Kookmin, Corea del Sur

2002 Certificado de Diamante GIA

1994 Maestría en Diseño Industrial, Universidad Hongik, Corea del Sur

Premios Seleccionados

2020 Premio Arte y Joya, Ganador, España

2020 Premio KATALIN SPENGLER, Premio al Coleccionista, Hungría



Youngji Chi
Mezcla Visua, 2023
Broche

Plata esterlina, plástico, cuero, relleno de poliéster, madera, pigmento
11 x 7.3 x 1.5 cm



Youngji Chi
Puntos Verdes, 2023
Broche

Plata esterlina, plástico, cuero, relleno de poliéster, madera, pigmento
14 x 10.5 x 1 cm

Shin-ryeong KIM

Mi trabajo se basa en la premisa de que “lo que vemos puede diferir de la forma fundamental y tangible que existe”.

A veces, cuando miro continuamente un lugar en particular, veo un espacio virtual. Es el momento en que las calles y edificios familiares de repente parecen extrañamente diferentes. Las cosas que una vez conocía se vuelven desconocidas. A veces también caigo en la ilusión de entrar en un ciclo interminable, como una cinta de Möbius. Siempre me ha fascinado este tipo de fenómenos.

¿De dónde proviene esta experiencia visual? ¿Por qué se siente de esta manera?
¿Son las cosas que veo iguales a lo que ven otros? ¿Es lo que estoy viendo correcto?

Mi trabajo se basa en la premisa de que “lo que vemos puede diferir de la forma fundamental y tangible que existe”. Es un proceso de demostrar visualmente las contradicciones que surgen entre lo que vemos y lo que realmente existe. La interpretación de la información que llega a través de nuestra visión es altamente experiencial y subjetiva. Por lo tanto, en la mayoría de los casos, resulta en contradicciones, y ni siquiera podemos afirmar que lo que veo y lo que ven otros son completamente iguales. Para demostrar las contradicciones que surgen de la visión, me abstengo de usar color y me concentro en observar simplemente las formas, utilizando formas geométricas. Las formas geométricas son relativamente claras y pueden describir con precisión las apariencias, y con tales descripciones solamente, todos pueden pensar en la misma forma de apariencia. Por lo tanto, nos ayudan a percibir la diferencia entre lo que existe y lo que se ve con más claridad.

Espero que los espectadores también vean mi obra a través de mi perspectiva. Espero que encuentren respuestas a las preguntas que planteo a través de la obra de arte. Espero que estas preguntas persistan como investigaciones en curso en lugar de terminar como un entretenimiento momentáneo.

Educación

2004 Maestría en Metales y Joyería, Universidad Kookmin, Corea del Sur

2000 Licenciatura en Metales y Joyería, Universidad Kookmin, Corea del Sur

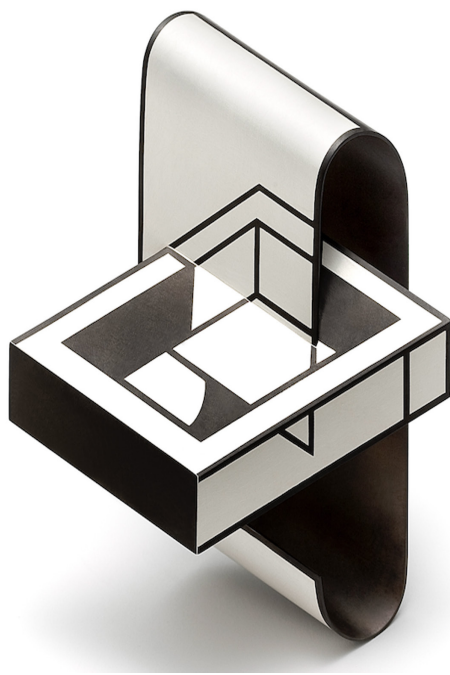
Premios Seleccionados

2021 Ganador, Premio de Metalistería y Joyería del Año, Yoolizzy Craft Museo/
Comité Operativo del Premio de Metalistería y Joyería, Corea del Sur

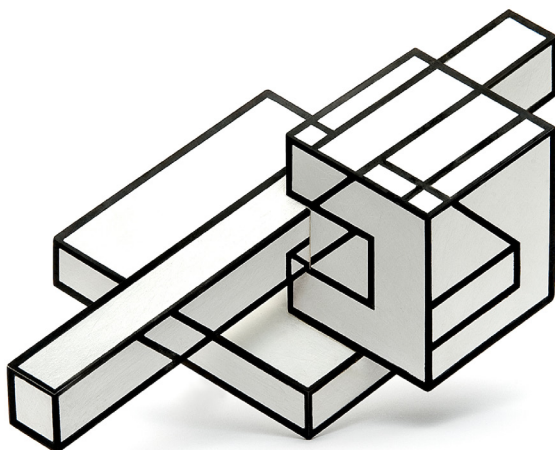
2018 27º Concurso Internacional de Joyería Legnica ILLUSION, finalista, Legnica,
Polonia

2008 Premio del programa de apoyo Zeroone spot 2008, finalista, Corea del Sur

2007 Exposición Internacional de Artesanía ITAMI - Joyería



Shin-ryeong Kim
B.F. No. 26, 2023
Broche
Plata 925, plata 999, alpaca
9.5 x 8.5 x 4 cm



Shin-ryeong Kim
B.F. No. 27, 2023
Broche
Plata 925, plata 999, alpaca
7 x 10.5 x 2 cm

Sooyeon KIM

A través de mi trabajo, investigo la transformación de esos recuerdos en formas espaciales.

<El Momento>

Durante un viaje a Austria en 2018, me encontré con un pequeño pueblo cerca del lago Wolfgang antes de llegar a Hallstatt. Mientras paseaba, un pequeño jardín llamó mi atención. Había una fuente con una pequeña estatua de una niña, y el agua que fluía por la cabeza de la niña en una parábola era hermosa. Capturé el momento con una cámara, lo guardé en algún lugar de mi álbum de fotos. Varios años después, todavía puedo describir el tema, recordar el momento y sentir las emociones vívidamente.

Siento que mi vida actual es exactamente como las innumerables fotos desorganizadas. Sin embargo, cada álbum de fotos titulado 2008, 2009 y 2010 contiene imágenes de mi infancia, familia, amigos, hijos, escuela, estudio, hogar, destinos de viaje y ciudad. Las fotos son claras, pero mis recuerdos están en parte fragmentados. Lamentablemente, incluso eso parece desvanecerse.

En mis viajes a través de la vida cotidiana, las imágenes intrigantes y las personas interesantes que encuentro se quedan atrás en mi mente como tatuajes grabados. A través de mi trabajo, investigo la transformación de esos recuerdos en formas espaciales. Tomo fotografías de los lugares que visito. Las imágenes impresas en papel se duplican y se recortan a mano varias veces en secuencia. Este proceso traza repetidamente los contornos de mi memoria hasta que el espacio en blanco de la forma adquiere su propia identidad sin las imágenes reales. Las habitaciones donde faltan las imágenes dejan espacio para el descubrimiento de la imaginación de lo oculto y desconocido.

Educación

2010 Maestría en Joyería y Metales, Rhode Island School of Design, RI, EE. UU.
2007 Licenciatura en Artes y Oficios, Universidad de Mujeres Sookmyung, Seúl, Corea del Sur

Colecciones Permanentes Principales

Galería de Arte en Legnica, Polonia
Museo de Bellas Artes, Houston, EE. UU.

Premios Seleccionados

2018 Ganadora, Premio Lexus Creative Masters 2018, Corea
2015 Mención de Honor, 9º Concurso Internacional de Artesanía de Cheongju, Corea del Sur
2013 Ganadora, Premio Art Jewelry Forum Emerging Artist, EE. UU.
2010 Ganadora, Premio Daisy Soros de Bellas Artes 2010, EE. UU.



Sooyeon Kim

En la playa, Yangyang (Azul Profundo), 2023

Broche

Papel fotográfico, resina epoxi, barniz, plata esterlina
12 x 7.5 x 2.7 cm



Sooyeon Kim

Fuente Mirabell, Austria, 2023

Broche

Papel fotográfico, resina epoxi, barniz, plata esterlina
11.5 x 8 x 1.5 cm

SIAT GALLERY

Yongjoo KIM

Sobrevivir al proceso creativo implica restaurar la vitalidad en tales situaciones sin rendirse.

“¿Qué significa sobrevivir bajo presión y peso?”

Para mí, hacer arte es una forma de explorar esta pregunta simple pero compleja. Me enfoco principalmente en un solo material de elección: los cierres de gancho y bucle. Los moldeo con mis propias manos junto con herramientas básicas como unas tijeras para cortar, enrollar, doblar, apilar y coserlos. La elección de crear joyas a partir de un material económico a menudo considerado poco atractivo y mundano fue inspirada por dos razones. Por un lado, fue para sobrellevar el peso de la carga financiera al mantener bajos los costos de material y fabricación. Por otro lado, fue para desafiar mi capacidad de sobrevivir en un campo conocido por su presión social para utilizar materiales atractivos y preciosos.

En el proceso creativo, los artistas a menudo quedamos atrapados. Cuando esto sucede, nos vemos abrumados por una variedad de peso y presión, lo que nos hace sentir como si hubiera un límite finito a nuestra capacidad de crear. Esto amenaza nuestra vitalidad como artistas. Sobrevivir al proceso creativo implica restaurar la vitalidad en tales situaciones sin rendirse. Para lograrlo, debemos ser capaces de abrazar y negociar adecuadamente con una variedad de peso y presión. Lo que es sorprendentemente agradable es que cuando lo hacemos, a menudo terminamos con arte que desafía nuestra imaginación. Arte que nos proporciona experiencias de lo sublime, la inspiración y la belleza, lo que nos ayuda a comprender que aún existen infinitas posibilidades. Deseo compartir estas experiencias con quienes observan o usan mi obra.

Educación

2009 Maestría en Joyería y Metales, Rhode Island School of Design, RI, EE. UU.

2004 Licenciatura en Artes y Oficios, Universidad de Mujeres Sookmyung, Corea del Sur

Colecciones Permanentes Principales

2020 Museo de Arte de la Artesanía de Seúl, Seúl, Corea del Sur

2018 Museo del Condado de Los Ángeles de Arte, LA, CA, EE. UU.

2016 Museo Victoria y Alberto (V&A), Londres, Reino Unido

2012 Velcro U.S.A. Inc, Manchester, NH, EE. UU.

2010 Museo de Artes y Diseño (MAD), Nueva York, NY, EE. UU.

Premios Seleccionados

2021 Mención Honorífica, 11º Concurso Internacional de Artesanía de Cheongju, Corea del Sur

2014 Ganadora del Premio SAC Artist, The Society of Arts and Crafts, Boston, EE. UU.



Yongjoo Kim
De un Trochilidae verde n° 6, 2021
Broche
Velcro® cierre de gancho y bucle, hilo, plata esterlina (oxidada)
15 x 13 x 5 cm



Yongjoo Kim
De un Cyanerpes Caeruleus No. 8, 2023
Broche
Velcro® cierre de gancho y bucle, hilo, plata esterlina (oxidada)
16 x 13 x 5 cm

Son el subproducto de un deseo puro, ocupando su lugar como un hermoso lenguaje visual.

<Los Viajes Antiguos>

Mientras contemplo la textura única de insectos elaborados a través de la acumulación y la conformación de hilos retorcidos, es como si estuviera retrocediendo en el tiempo, desde el presente hacia el pasado y hacia una era inimaginablemente distante. Finalmente, mi mirada regresa a los bosques primordiales donde alguna vez vivieron insectos gigantes sin nombre y a los antiguos mares donde nadaron. Esos tiempos, incesantemente agrestes e invariablemente serenos, se filtran profundamente en algún rincón de mi ser interior, surgiendo ocasionalmente y a veces causando suaves ondulaciones hasta que finalmente se manifiestan en nuevas formas.

Las formas creadas a través de mis yemas de los dedos, muy parecidas al tiempo en que todo era desconocido o a la mirada pura e inocente de un niño, están todas cubiertas de una pintura rugosa. Pero a veces, arden y dejan atrás cenizas sin adornos y desconocidas. La vida, aparentemente un flujo incesante de miedos y alegrías impredecibles, ha transformado estos polvos cenicientos restantes. Moldeados por mi mínima intervención, se han convertido en colores inesperados que desafían la predicción. Son el subproducto de un deseo puro, ocupando su lugar como un hermoso lenguaje visual.

Educación

2016 Maestría en Trabajo en Metal y Joyería, Universidad Kookmin, Corea del Sur

2013 Licenciatura en Trabajo en Metales y Joyería, Universidad Konkuk, Corea del Sur

Colecciones Permanentes Principales

2020 Museo de Arte de la Artesanía de Seúl, Corea del Sur

Sede de la Cultura de Seúl, Corea del Sur

2020 Escuela de Joyería Le Arti Orafe, Italia

2018 Fundación Cultural Pureun, Corea del Sur

Museo Victoria & Albert, Reino Unido

2016 Museo CODA, Apeldoorn, Países Bajos

Museo de Diseño Den Bosch, Países Bajos

Premios Seleccionados

2021 Premio de Artesanía Internacional de Cheongju, Mención Honorífica, Corea del Sur

2019 Premio Inhorgenta Munich 2020 en Preziosa Young 2019, Italia

Concurso de Diseño Preziosa Young 2019, Ganador, Italia

2018 Ilusión, 27ª Exposición Internacional de Joyería de Legnica, Finalista, Polonia

2016 Feria de Tendencias Artesanales, Artista del Año, Corea del Sur

Premio Internacional de Graduados Marzee 2016, Ganador, Países Bajos



Jongseok Lim

Timidez, 2021

Broche

Plata fina, plata esterlina, alpaca, palo de rosa amazónico, pan de oro, ottchil
14 x 14 x 3 cm



Jongseok Lim

Bosque Desconocido, 2023

Broche

Plata fina, plata de ley, alpaca, perla de akoya, cenizas de ottchil
6.5 x 17 x 3 cm

Namkyung LEE

La obra enfatiza la inevitabilidad del espacio y el lugar dentro de una imagen, conectando la memoria y el espacio, agregando una narrativa fantástica y una visualidad cautivadora a fotografías realistas.

Las fotografías que uso carecen de conexiones sociales o de un arte especial, y están intencionalmente desprovistas de narrativas profundas. Esta elección surge de una renuencia estratégica a revelar abiertamente objetos o situaciones, ya sea durante la captura, la edición o las discusiones.

Mi proceso de selección de imágenes se adhiere a estándares de belleza universales, ocultando la historia fuera del marco y distorsionando la realidad dentro de él. Este marco crea espacios y distorsiones sutiles, junto con vacíos.

Mi fascinación por el espacio comenzó como un deseo infantil de crear una “habitación” para mi imagen. Este apego a la “habitación” es universal y da forma al espacio a través de imágenes. La obra enfatiza la inevitabilidad del espacio y el lugar dentro de una imagen, conectando la memoria y el espacio, agregando una narrativa fantástica y una visualidad cautivadora a fotografías realistas.

Otra serie, ‘Still Life’, es parte del proyecto ‘Image Archive’, cuyo objetivo es capturar objetos cotidianos utilizando imágenes creadas artificialmente que se ajustan a las normas estéticas.

El foco inicial está en la “Botella” común que se encuentra en mi entorno. Los objetos están dispuestos de forma poco convencional, no para un uso práctico, con las botellas como elementos secundarios. Esta imagen compuesta superpone fotografías de cada objeto para crear un espacio coexistente dentro del marco, basándose en su entorno del mundo real como contexto.

Educación

2015 Maestría en Diseño de Joyería, Universidad Kookmin, Seúl, Corea del Sur

Premios seleccionados

2023 Concurso Internacional de Artesanía de Cheongju, Premio Especial, Corea del Sur

2022 Premio Enjoia't, Finalista, España

Premio de la Semana de la Joyería de Budapest 2022, Semana de la Joyería de Bruselas, Bélgica

2021 FIO Joyería Contemporánea, JOYA Barcelona Art Jewellery & Objects, Ganador, España

Concurso internacional de artesanía en metal de la ciudad de Nuevo Taipei 2020, Honorable Mención, Taiwán

2020 Gioielli in Fermento 2020 Part1, Finalista, Italia

2018 Premio AUTOR 2019, JOYA Barcelona Art Jewellery & Objects, España



Namkyung Lee

Naturaleza muerta - Imágenes para registrar las cosas que me rodean_#1 Botella-La duodécima botella, 2023

Brooch

Plata de ley, fotografía impresa en acrílico, perla

6 x 10 x 1.5 cm



Namkyung Lee

Al Lugar, 2023

Broche

Plata de ley, fotografía impresa en acrílico

8 x 11.5 x 2.5 cm

SIAT GALLERY

Joo Hyung PARK

Al igual que un pintor con un lienzo, uso cinceles para esculpir la madera, creando patrones de grano dinámicos.

<Confluencia>

Poco después de convertirme en artista, surgió mi fascinación por la madera. A pesar de su presencia omnipresente en la vida cotidiana, me encontré con la madera por casualidad y desde entonces se ha convertido en un soporte imprescindible para mí. Son los patrones únicos de grano en cada pieza de madera, similares a huellas dactilares, los que más me cautivan.

Esta singularidad se alinea con mi búsqueda de crear obras de arte verdaderamente únicas. Cuando selecciono madera en bruto, sus patrones de grano impredecibles y su respuesta a mi tacto representan un desafío fascinante, convirtiendo la escultura en madera en un proceso largo pero gratificante en el que establezco una relación con el material.

Al igual que un pintor con un lienzo, uso cinceles para esculpir la madera, creando patrones de grano dinámicos. A medida que moldeo la madera y esta adopta un nuevo ritmo, parece un lazo en movimiento. La madera conserva sus líneas naturales pero permite una adaptación creativa, al igual que acumula gradualmente valiosos patrones de grano con el tiempo. Admiro su flexibilidad y fortaleza y me esfuerzo por encarnar esas cualidades.

Al final de una pieza, emergen dos patrones: uno creado durante la escultura por la madera y yo, y otro formado cuando elimino capas de laca natural (ottchil). Estos patrones se fusionan, revelando el origen, el viaje y la esencia de la madera. Al igual que estos patrones se fusionan en la madera, aspiro a ser una persona que se adapte al cambio y coexista en armonía con los demás.

Educación

2012 Maestría en Orfebrería, Orfebrería, Metalurgia y Joyería, Royal College of Art, Londres, Reino Unido

2010 Licenciatura en Joyería y Metales, Rhode Island School of Design, RI, EE. UU.

Colecciones Permanentes Principales

2023 Museo Victoria & Albert, Londres, Reino Unido

2021 Museo de Bellas Artes de Montreal, Montreal, Canadá

2019 Museo de Artes y Diseño, Nueva York, EE. UU.

Premios Seleccionados

2019 Premio de Adquisición LOOT, Museo de Artes y Diseño, EE. UU.

2016 Premio Art Aurea 2016, ganador del premio principal, Alemania

2013 Exposición Internacional de Joyería Contemporánea Itami, seleccionado, Japón
Concurso Internacional TALENTE 2013, seleccionado, Alemania



Joo Hyung Park
Confluence 23-25, 2023
Broche
Madera Zelkova, ottchil, plata de ley
5.5 x 9 x 16 cm



Joo Hyung Park
Confluence 23-23, 2023
Broche
Madera Zelkova, ottchil, plata de ley
6.5 x 8 x 19 cm

Healim SHIN

En definitiva, mi trabajo es una fusión de tradición e innovación, que revela el tiempo cristalizado a través de mis huellas dactilares.

Exploro el potencial de los objetos y materiales cotidianos, utilizándolos como elementos esenciales en mis creaciones. Con gran interés, realzo la artesanía para darle a estos materiales un nuevo valor artístico, enfatizando los temas, la practicidad, la densidad y la durabilidad.

El criterio para seleccionar materiales para mi trabajo implica observarlos en la vida cotidiana durante al menos 20 años. Mi objetivo es ampliar su utilidad y mantener los temas de portabilidad y “reutilización”. Hago hincapié en la importancia de invertir tiempo y cuidado, permitiéndoles perdurar durante un largo período y encontrar una nueva relevancia. Mi objetivo es preservar las propiedades únicas de los materiales a lo largo del tiempo, revelando nuevas capas de temporalidad. Mi trabajo pasa de lo figurativo a lo abstracto, manteniendo narrativas internas a través de procesos abstractos.

En mi serie, “A medida que pasa el tiempo, llueve”, expreso el tiempo a través de la acumulación y la transformación, creando arte portátil. Utilizo hanji y tela de cáñamo como materiales base, aplico pegamento de pescado y ottchil (laca tradicional) para obtener un acabado similar al de un lienzo. Las pinturas acrílicas y el ottchil cumplen una doble función en la expresión y adhesión del color, asegurando materiales flexibles sin alterar su forma. Aplico un barniz ecológico, que realza el brillo y elimina imperfecciones, para crear una superficie robusta y de color estable. Se utiliza una estructura de metal para crear una forma plana que parece un cuadro colgado del cuerpo.

Este proceso, utilizando materiales duraderos, tiene como objetivo infundirles temporalidad una vez más. En definitiva, mi trabajo es una fusión de tradición e innovación, que revela el tiempo cristalizado a través de mis huellas dactilares.

Educación

2004 Maestría en Joyería y Metalurgia, Universidad Kookmin, Seúl, Corea del Sur

1995 Licenciatura en Artes y Oficios, Universidad Kookmin, Seúl, Corea del Sur

Principales colecciones permanentes

2023 Museos Nacionales NI, Irlanda del Norte, Reino Unido

2022 Museo Nacional de Arte Moderno y Contemporáneo, Corea del Sur

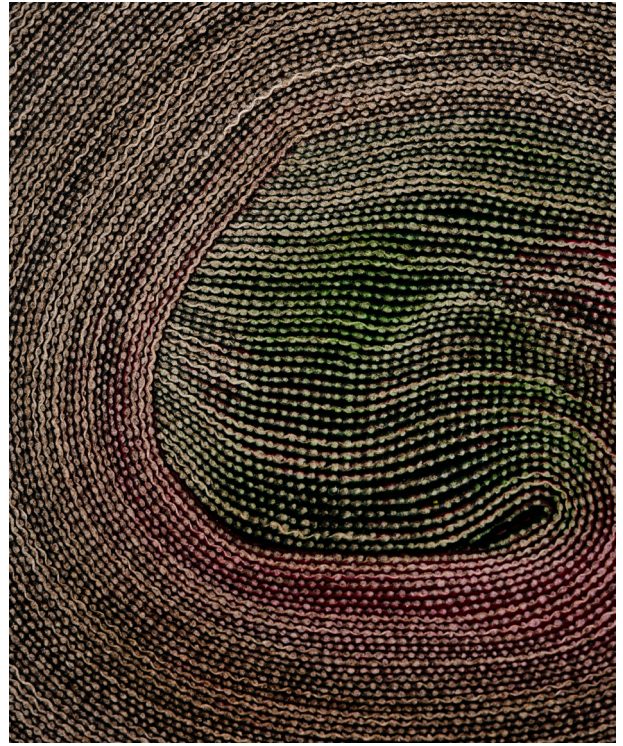
2020 Museo de Artesanía de Seúl, Corea del Sur

Premios seleccionados

2023 Premio de Artesanía Fundación Loewe, Finalista, España

2018 Premio Marifunaki, Finalista, Australia

2014 Premio del año en orfebrería y joyería, Yoolizzy Craft Museum, Ganador, Corea del Sur



Healim Shin

Pinté lluvia, que se convirtió en gotas de lluvia 8, 2023

Broche

Lienzo, pintura acrílica, plata 925, tinta tradicional, ottchil

10.8 x 12.5 x 0.5 cm



Healim Shin

Pinté lluvia, que se convirtió en gotas de lluvia 12, 2023

Broche

Lienzo, pintura acrílica, plata 925, tinta tradicional, ottchil

10.5 x 9.6 x 0.6 cm

SIAT GALLERY

Esta técnica me permite mostrar tanto la fuerza como la flexibilidad de las líneas dentro de un contexto de simplicidad contenida.

Mi trabajo consiste en recopilar y analizar imágenes de paisajes urbanos llenos de edificios y la intrincada red de carreteras que los atraviesan. Luego expreso de manera abstracta estos conceptos mediante el uso de líneas. La técnica principal para la representación formal implica una interacción repetitiva de líneas de llenado y vaciado, construyendo geoméricamente espacios entre ellas para crear una sensación de tridimensionalidad.

A lo largo de este proceso, pongo un énfasis específico en las variaciones que se encuentran en las superficies metálicas. Estas superficies son conocidas por sus propiedades robustas y las realzo incorporando materiales como seda, hilo sintético e hilo de algodón en los alambres metálicos, que poseen su resistencia única.

Esta mejora se logra mediante la técnica del bobinado, donde meticulosamente envuelvo hilo alrededor de la superficie del metal, trascendiendo las limitaciones cromáticas del metal. Esta técnica me permite mostrar tanto la fuerza como la flexibilidad de las líneas dentro de un contexto de simplicidad contenida.

Educación

2022 Doctorado. Convergencia de Diseño de TI, Universidad Nacional de Ciencia y Tecnología de Seúl, Corea del Sur

2008 Maestría Metalcrafts & Jewelry, Instituto de Tecnología de Rochester, EE.UU.

2004 Licenciatura en Artesanía en Metal, Universidad de Konkuk, Corea del Sur

Principales colecciones permanentes

2020 Fundación Cultura Pureun

Premios seleccionados

2023 Premio del año en orfebrería y joyería 2023, Yoolizzy Craft Museum, Ganador, Corea del Sur

2021 12.^a Bienal Internacional de Artesanía Cheongu, Premio Especial, Corea del Sur

2019 Noveno Diseño Internacional de Joyería, Premio Bronce, Corea del Sur

2010 Niche Awards, Gran Premio, Filadelfia, EE. UU.

2006 Premio de la Fundación Tiffany, Gran Premio, Rochester, EE. UU.



Jaesun Won
Coexistence B9, 2023
Broche
Plata de ley, acero inoxidable, hilo
12 x 12 x 4 cm



Jaesun Won
Refined Difference B6, 2022
Broche
Plata de ley, acero inoxidable, hilo
7 x 5.2 x 1.6 cm

SIAT GALLERY

Siat Gallery es un destino prestigioso dedicado a exhibir artesanías excepcionales, con especialización en joyería de arte contemporáneo, que representa a talentosos artistas coreanos. Derivada de la palabra “semilla” en coreano, Siat Gallery encarna la creencia de que cada obra maestra comienza como una pequeña semilla de inspiración, lista para crecer y florecer hasta convertirse en extraordinarias obras de arte. Siat Gallery es un lugar donde se siembran, nutren y dan vida las semillas de la creatividad.

Fundada en 2019 por Jeannie H. Lee, Siat Gallery tiene su sede actualmente en Seúl, Corea del Sur, y sirve como un centro dinámico donde la artesanía exquisita se combina con el diseño contemporáneo. Siat Gallery se enorgullece de curar exposiciones de artistas coreanos para mostrar sus perspectivas y visiones artísticas únicas. Estamos comprometidos a fomentar su crecimiento y promover sus creaciones a una audiencia global.

Además de las exposiciones de nuestra galería, Siat Gallery participa activamente en ferias y eventos de arte de renombre en todo el mundo. Al participar en estas plataformas internacionales, nos esforzamos por crear oportunidades para el intercambio intercultural, enriqueciendo el panorama artístico global y promoviendo las ricas tradiciones artísticas de Corea del Sur.

Galerista Jeannie H. Lee

Contacto

Correo electrónico: jhl@siatgallery.com

Sitio web: www.siatgallery.com

Instagram: [@siatgallery](https://www.instagram.com/siatgallery)

Dirección: 81 Neungdong-ro, Gwangjin-gu, #101-804, Seúl, Corea del Sur 05073